



**Violența în bază de gen
în Republica Moldova în contextul
crizei umanitare produse
de războiul din Ucraina**

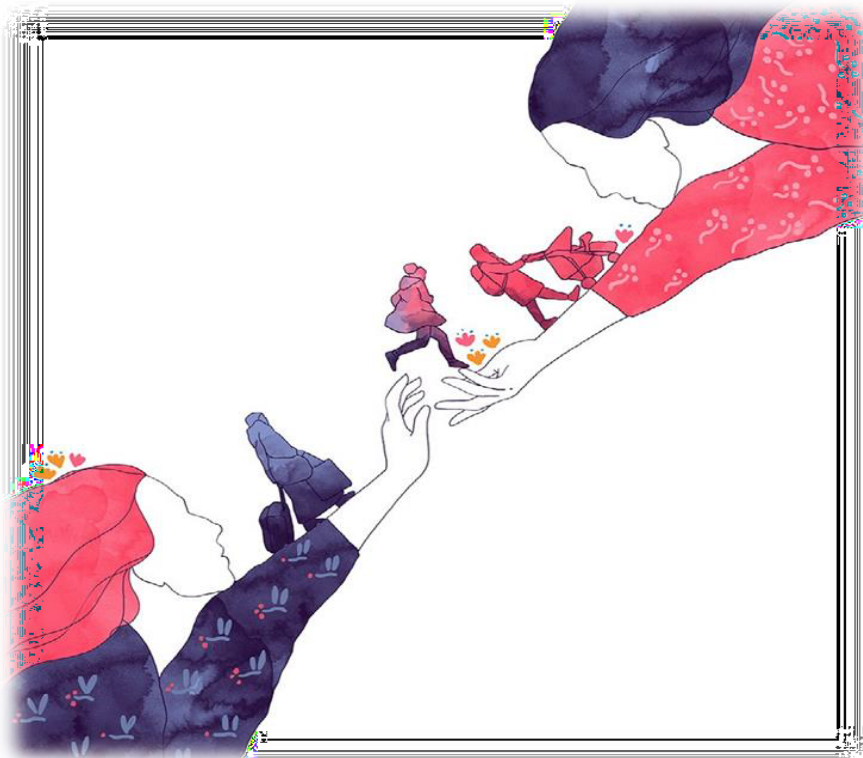
SUMAR EXECUTIV

SUMAR EXECUTIV

Impactul invaziei pe scară largă a Ucrainei de către Rusia s-a extins cu mult dincolo de granițele Ucrainei către țările vecine, inclusiv Moldova. Violența în bază pe gen (VBG), inclusiv violența sexuală legată de conflict, violența partenerului intim, exploatarea/abuzul sexual și traficul de ființe umane au fost identificate ca fiind o preocupare pentru persoanele strămutate forțat, inclusiv femeile și copiii ucraineni. Răspunsul Moldovei a implicat o acțiune rapidă din partea autorităților, inclusiv prin implementarea de servicii și programe susținute de Guvern, agențiile ONU, OSC-urile naționale și internaționale în ceea ce privește abordarea VBG și protejarea persoanelor strămutate. La peste un an și jumătate distanță de la debutul războiului, informațiile cu privire la riscurile VBG necesitau a fi actualizate și diseminate. În acest sens, pentru a aborda acest lucru, VOICE și HIAS și-au propus elaborarea unei ample cercetări, cu scopul de a înțelege mai bine siguranța și bunăstarea femeilor refugiate din Moldova.

Aceasta este o a doua evaluare realizată și constituie o continuare a eforturilor noastre de a identifica nevoile și necesitățile femeilor și fetelor din perspectiva VBG în contextul războiului din Ucraina. Din cauza evoluției continue a situației, primul raport - [Așteptând ca cerul să se închidă: Criza fără precedent cu care se confruntă femeile și fetele care fug din Ucraina](#) - a constituit o evaluare rapidă și s-a concentrat pe necesitățile și riscurile de VBG a femeilor refugiate pe parcursul tuturor etapelor de strămutare, inclusiv la punctele de trecere a frontierei, a situației din centrele de cazare temporară, dar și a nevoilor de finanțare a organizațiilor care s-au implicat activ în gestionarea crizei persoanelor strămutate.

Iată de ce, la peste un an distanță, pentru o înțelegere mai profundă a situației, dar și a schimbărilor care s-au produs între timp, a fost realizată această cercetare calitativă, desfășurată într-un areal geografic bine stabilit, dar cu extinderea grupurilor țintă. Astfel, cadrul de cercetare a inclus atât persoanele strămutate, cât și femeile vulnerabile din comunitățile gazdă, inclusiv femeile în etate, fetele adolescente, femeile cu dizabilități, femeile rome și persoanele LGBTIQ+, cu accent pe intersecția dintre VBG și nevoile economice și psihosociale ale acestora. Acest fapt a fost esențial pentru a sprijini organizațiile partenere ale HIAS și VOICE din Republica Moldova în promovarea siguranței, protecției și bunăstării femeilor din Moldova. Datele primare au fost colectate în perioada martie - aprilie 2023, aria geografică incluzând localități din nordul, centrul și sudul Moldovei. Un total de 115 persoane au participat la evaluare, dintre care 104 erau femei strămutate fie din Ucraina, fie din comunitățile gazdă și reprezentanți ai prestatorilor de servicii din domeniu.



Situația în Moldova la peste un an distanță

Spre deosebire de studiul anterior, constatările de față vizează atât femeile dislocate, cât și pe cele din comunitățile gazdă, aparținând grupurilor vulnerabile menționate mai sus. De asemenea, în cazul persoanelor refugiate atenția a fost concentrată, în special, pe cele stabilite în localitățile rurale/urbane și foarte puțin pe femeile din centrele de plasament temporar, mai ales că numărul lor este în continuă scădere, insistând pe capacitatea de integrare în comunitate.

La mai bine de un an, s-a observat că, o parte din acele riscuri, încă mai sunt valabile, între timp apărând noi provocări. Încă mai există lacune în ceea ce privește diseminarea informațiilor cu privire la protecția umanitară; femeile pur și simplu nu cunosc, fie cunosc puțin, fie cunosc greșit, fie află cu întârziere.

Introdusă, în martie 2023 de către autorități, Protecția temporară (PT) presupune obținerea unui statut legal fără de care nu pot fi accesate un șir de servicii de bază. Toate derogările de la cadrul normativ privind regimul străinilor au încetat, fiind preluate de statutul de Protecție Temporară în baza cadrului legal obșnuit. Or, obligativitatea obținerii PT vine la pachet cu alte greutăți:

- 60 la sută dintre persoanele strămutate au nevoie de ajutor pentru a confirma reședința.
- Persoanele de etnie romă nu-și pot proba identitatea, deținând, de regulă, doar certificate de naștere.
- Persoanele în etate și cele cu dizabilități întâmpină greutăți în procesul de aplicare pentru PT.
- Suportul psihologic devine unul crucial, fiind în continuă creștere numărul cazurilor de depresie, anxietate și a sindromului de stres post-traumatic.
- Durata prelungită a războiului exacerbează problemele psihologice.
- Inversarea rolurilor tradiționale de gen, femeia devenind cap al familiei și întreținătoare, este un motiv suplimentar de stres.

Toți acești factori pun în pericol siguranța și bunăstarea persoanelor strămutate, ceea ce poate crește riscul VBG, în special fiind vorba de implicarea femeilor în rețele de prestare a serviciilor sexuale, a exploatării prin muncă și a angajării neoficiale.

Probleme comune cu care se confruntă femeile strămutate în context regional

VOICE a evaluat, de asemenea, situația femeilor ucrainene strămutate în Polonia și România, identificând câteva provocări comune care merită remarcate. În ceea ce privește violența în familie, femeile refugiate în Moldova și România se confruntă cu niveluri mai scăzute de violență fizică, dar abuzul psihologic și emoțional, exercitat chiar și la distanță de către soții din Ucraina persistă. Au apărut îngrijorări cu privire la impactul pe termen lung al războiului asupra comportamentului și sănătății mintale ale bărbaților, femeile intuind amplificarea violenței în familie la întoarcerea acestora acasă, atunci când se vor reuni.

Femeile strămutate în diverse țări își exprimă o frică generalizată de hărțuire în timpul activităților zilnice, cum ar fi cumpărăturile sau mersul pe jos singure pe timp de noapte. Această teamă le determină să adopte comportamente de protecție, prin evitarea deplasării odată cu lăsarea întinericului. Barierele lingvistice restricționează accesul la informații și servicii, raportarea abuzurilor și conectarea cu ceilalți, împiedicând integrarea și accesul la educație, angajare și asistență medicală.

Femeile din Ucraina poartă responsabilitățile siguranței familiei, separării de cei dragi și capacității limitate de integrare. Nevoile economice și psihosociale sunt critice, inclusiv angajarea, spațiile sigure și conexiunile sociale. Independența economică dă putere femeilor și servește ca un factor de protecție împotriva VBG.

Deși nu toate femeile sunt în căutarea unui loc de muncă, cele care o fac se confruntă cu bariere, care adesea duc la angajare neoficială, cu condiții de exploatare și risc crescut de VBG. Cursurile de limbi străine – în cazul Moldovei de studiere limbii române – dar și cele de calificare suplimentară sau recalificare profesională facilitează accesul pe piața muncii. Implicarea femeilor strămutate în calitate de lideri în comunitate și promovarea spațiilor sigure constituie factori eficienți de integrare, inclusiv culturală. De asemenea, riscurile de siguranță și protecție au legătură directă cu grupul de vulnerabilitate din care fac parte aceste femei:

- Femeile din comunitatea LGBTQIA+ își ascund identitatea din cauza fricii de hărțuire, ceea ce duce la excluderea de la serviciile de asistență.
- Femeile și fetele de etnie romă experimentează dubla discriminare – gen și etnie- fapt care necesită o atenție țintită.
- Fetele adolescente își asumă adesea roluri de îngrijire, influențând educația și crescând vulnerabilitatea la VBG.

CONSTATĂRI CHEIE

Nevoi prioritare privind siguranța, protecția și bunăstarea

Evaluarea a relevat asemănări și diferențe între femeile din Ucraina și cele din comunitățile gazdă, riscurile de siguranță și protecție având legătură directă cu grupul de vulnerabilitate din care fac parte aceste femei, dar și de mediul în care locuiesc, aici fiind vorba de principiul urban/rural. Nevoile prioritare au inclus accesul la resurse și servicii pentru a-și satisface nevoile de bază, inclusiv securitatea alimentară; îngrijirea medicală și de informare cu privire la protecția umanitară și noile reguli de protecție temporară. De asemenea, au fost vociferate îngrijorări cu privire la stabilitatea locurilor de cazare, dar și a conflictelor care apar în centrele de plasament. Au fost identificați o serie de factori care cresc, sau dimpotrivă, scad siguranța pentru toate grupurile, subliniind importanța programelor direcționate pentru reducerea riscurilor și îmbunătățirea măsurilor de protecție.

Riscurile VBG

Conflictele interpersonale, abuzul verbal, discriminarea și discursul de ură împotriva femeilor și copiilor din Ucraina se întâmplă zilnic. Din păcate, accesul la servicii de consiliere, sprijin pentru angajare și consiliere juridică nu a fost ușor de atins. Accesul limitat la aceste servicii este cauzat de lipsa de informații, lipsa punctelor de distribuție a asistenței umanitare în toate centrele raionale și sate, dar și de dificultățile obținerii protecției temporare (PT), fără de care, refugiații nu mai sunt eligibili pentru accesarea unui șir de servicii. Evaluarea a identificat cazuri de hărțuire sexuală, agresiune, violență fizică și abuz psihologic și economic raportate de femeile și fetele strămutate. Cu toate acestea, sub raportarea a predominat din cauza lipsei de căi sigure și de măsuri preventive. În plus, abuzul psihologic și emoțional din partea partenerilor a persistat, chiar și de la distanță, provocând dorințe de separare. S-a recomandat să se consulte experți în abordarea dezvoltării violenței în familie.

Strategii și mecanisme de protecție și bunăstare

Evaluarea a evidențiat o serie de măsuri pe care le-au adoptat femeile pentru a-și spori propria siguranță și bunăstare. Aceste strategii au inclus restricții de circulație pe timp de noapte și crearea grupurilor de sprijin și rețele pentru a împărtăși informații, a se conecta, a socializa și a se sprijini reciproc. Atât grupurile online, cât și cele *față în față* au jucat un rol semnificativ în promovarea siguranței și protecției. În plus, voluntariatul a apărut ca o strategie eficientă de bunăstare psihosocială, oferind femeilor posibilitatea de a oferi ajutor semenilor. Dintre mecanismele de adaptare economică, angajarea a apărut ca fiind cea mai preferată. Cu toate acestea, au existat anumite bariere pentru anumite grupuri, subliniind necesitatea unor intervenții direcționate. Promovarea sprijinului economic, a educației, a formării profesionale și a dezvoltării competențelor au fost soluțiile accentuate pentru a crește reziliență și autonomia.

Lacune și bariere în procesul de oferire a serviciilor

Cercetarea a remarcat că sistemul de protecție socială din Moldova a fost pus în situația să facă față unei duble provocări; să continue să asigure nevoile de siguranță și protecție a femeilor și fetelor afectate de VBG din Moldova, dar și să se implice plener în oferirea suportului și protecției pentru femeile strămutate din Ucraina. Atât organizațiile societății civile (OSC), cât și instituțiile guvernamentale și agențiile internaționale și-au ajustat serviciile pentru a găzdui ambele grupuri. Prioritățile de finanțare, din păcate, nu s-au aliniat întotdeauna nevoilor și realităților locale, ducând la investiții inadecvate, neținând cont de expertiza locală. A fost evidențiată concentrarea serviciilor VBG în zone specifice și disponibilitatea lor limitată în sate. Deși există unele servicii de sprijin psihosocial disponibile, acestea sunt fragmentate, de obicei oferite în cadrul proiectelor pe termen scurt și sunt limitate în ceea ce privește acoperirea geografică. În timp ce există echipe mobile care furnizează în mod eficient servicii, continuitatea funcționării acestora merită a fi îmbunătățită. Diverse organizații au oferit servicii de sprijin economic, dar deficitul de locuri de muncă în zonele rurale a rămas o provocare. Lipsa oportunităților de angajare și de formare pentru femeile din Republica Moldova a subliniat și mai mult decalajele.

În concluzie, constatările au subliniat importanța direcționării eforturilor în funcție de nevoile de siguranță, protecție și bunăstare ale diferitelor grupuri de femei strămutate și celor din Republica Moldova.

RECOMANDĂRI

Recomandări pentru îmbunătățirea siguranței și protecției

Informare, educare, conștientizare și coordonare

- Dezvoltarea și diseminarea informațiilor despre VBG, în format tipărit sau digital, către femeile strămutate și localnice din grupurile vulnerabile, folosind programele existente precum cele ce vizează sănătatea mintală și sprijin psihosocial.
- Furnizarea sesiunilor de informare și conștientizare cu privire la VBG, cu accent pe violență în familie și abuz sexual, inclusiv cadrul legal și mecanismul de protecție existent și serviciile disponibile.
- Îmbunătățirea coordonării prin capacitatea autorităților publice locale, a organizațiilor /grupurilor de femei și a furnizorilor de servicii în ceea ce privește prevenirea și și răspunsul la cazurile de VBG.
- Instruirea personalului organizațiilor din prima linie și partenerilor de implementare, inclusiv APL, cu privire la VBG, stereotipuri și egalitatea de gen.
- Oferirea de asistență femeilor strămutate în studierea limbii române.

Programe de dezvoltare personală

- Dezvoltarea programelor specifice de prevenire și combatere a izolării sociale, încurajând integrarea și conexiunea persoanelor în cadrul și între grupurile vulnerabile.
- Lansarea inițiativelor de dezvoltare personală și educație pentru femei pentru a-și construi încrederea în sine și stima de sine, abordând probleme precum VBG, sănătatea sexuală și reproductivă și abilitățile personale, pentru a sprijini independența și împuternicirea economică.
- Dezvoltarea și implementarea programelor educaționale special concepute pentru fetele adolescente și fetele române, cu accent pe egalitatea de gen, stereotipurile de gen, consimțământul sexual, alfabetizarea financiară și abilitățile de comunicare eficientă.

Recomandări pentru consolidarea strategiilor de protecție comunitară

Programe de împuternicire economică

- Îmbinarea activităților de dezvoltare personală cu cea profesională pentru abilitarea economică.
- Analiza pieței muncii pentru a înțelege ce tipuri de locuri de muncă sunt disponibile. Rezultatele ar trebui să stea la baza programelor de împuternicire economică pentru femeile strămutate și femeile vulnerabile din Moldova în funcție de nevoile și abilitățile lor, în toată Moldova, nu doar la Chișinău.
- Implementarea programelor de abilitare economică în colaborare cu organizații cu expertiză specifică sectorului, inclusiv incubatoare de afaceri, centre de afaceri sociale etc.
- Oferirea consilierii și mentoratului în domenii profesionale specifice pentru a ajuta femeile refugiate să utilizeze calificările pe care le au pentru a obține un loc de muncă.
- Furnizarea sesiunilor relevante pentru a facilita angajarea femeilor, inițierea activităților generatoare de venituri, cu subiecte specifice bazate pe cercetarea oportunităților de angajare.
- Oferirea de informații, sprijin de angajare și formare pentru femeile care nu au pregătire profesională, inclusiv îndrumarea continuă a acestora până la angajare.
- Asistență pe termen mediu prin mentorat, consiliere juridică și finanțarea pentru acele femei care doresc să înceapă o afacere, inclusiv consiliere pentru obținerea cetățeniei pentru cele eligibile.

Recomandări pentru îmbunătățirea accesului la servicii în vederea promovării bunăstării și rezilienței

- Crearea spațiilor sigure pentru femeile strămutate și localnice care se confruntă cu violență în familie și alte forme de VBG, unde pot primi informații despre VBG, despre serviciile disponibile, dar și sprijin psihosocial.
- Susținerea grupurilor de femei, la nivel de comunitate, pentru a le permite să se întâlnească, să discute și să ia măsuri cu privire la problemele cu care se confruntă, cum ar fi provocările legate de angajare, discriminarea bazată pe gen și vârstă, îmbătrânirea, VBG.
- Oferirea consilierii psihologice femeilor care experimentează un nivel acut de stres și anxietate prin intermediul echipelor mobile și în spațiile sigure.
- Desfășurarea instruirilor și oferirea sprijinului profesioniștilor din prima linie care lucrează cu supraviețuitoarele VBG pentru a preveni traumele indirecte și epuizarea/burnout.
- Stabilirea parteneriatelor cu organizațiile care prestează servicii unor grupuri specifice de beneficiari, astfel contribuind la îmbunătățirea accesului la servicii, stabilirea protocoalelor de referire și sprijinirea acțiunilor coordonate.

Recomandări pentru atenuarea riscurilor de VBG

- Consolidarea abilităților prestatorilor de servicii în ceea ce privește prevenirea abuzului și exploatării sexuale (PAES).
- Stabilirea politicilor organizaționale pentru PAES.
- Creșterea gradului de conștientizare a exploatării sexuale și abuzului (ESA) în rândul lucrătorilor din prima linie, femeilor strămutate și din comunitățile gazdă.
- Asigurarea unui mecanism de raportare confidențial și accesibil.



La final, prezenta evaluare subliniază necesitatea urgentă în ceea ce privește intervenția țintită, direcționată pentru a proteja siguranța și bunăstarea femeilor strămutate și a celor din comunitățile gazdă. Raportul complet conține constatări per fiecare grup de femei evaluat, dar și strategii de atenuare a riscurilor VBG.

Cercetarea a fost desfășurată ca parte a „Parteneriatului pentru schimbare: Un proiect centrat pe femei și fete în răspunsul regional pentru Ucraina”.

Copyright 2023



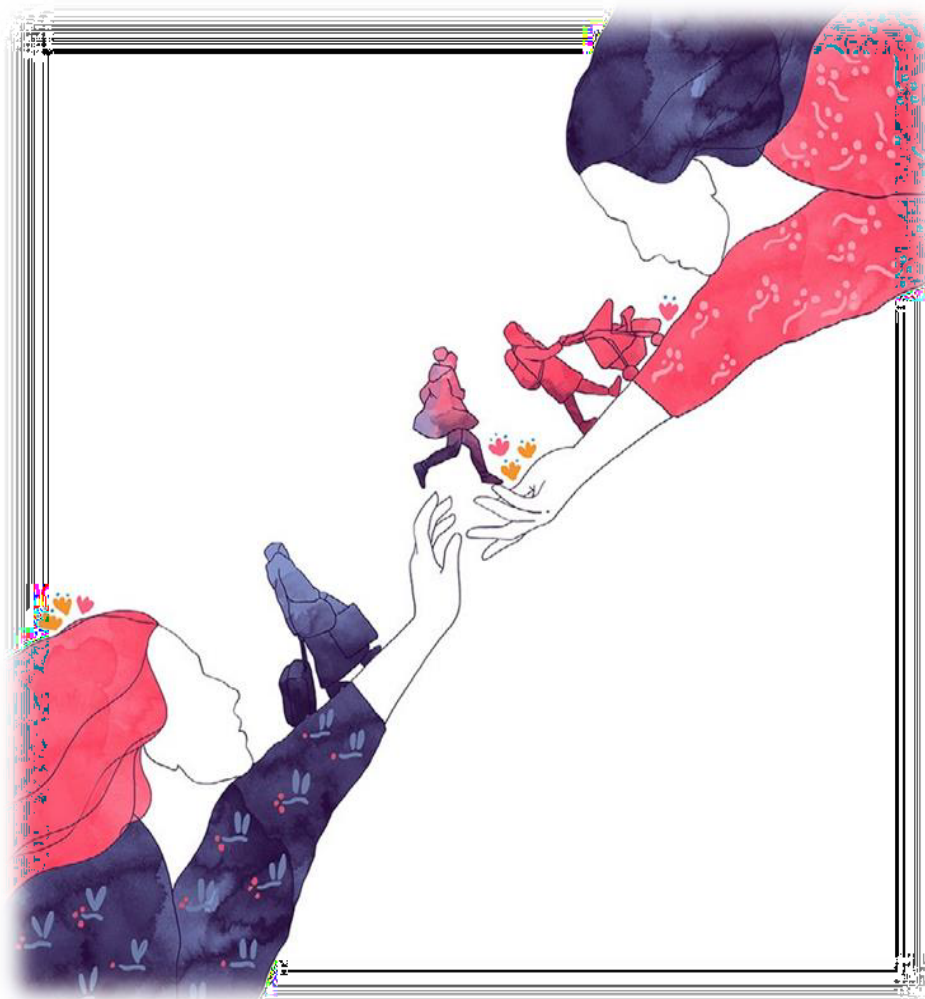
**Gender-based violence
in the Republic of Moldova in
the context of the humanitarian crisis
produced by the war in Ukraine**

EXECUTIVE SUMMARY

EXECUTIVE SUMMARY

The impact of Russia's full-scale invasion of Ukraine has extended far beyond the borders on Ukraine to neighboring countries like Moldova. Gender-based violence (GBV), including conflict-related sexual violence, intimate partner violence, exploitation/abuse, and trafficking, emerged early as a concern for forcibly displaced people including Ukrainian women and children. Moldova's response involved swift action by authorities, implementing services and programs supported by the government, UN agencies, and NGOs to address GBV and safeguard refugees. After over a year since the conflict's onset, there needs to be updated information shared on the GBV risks faced by refugee women and girls in Moldova. To address this, a year after the war began, VOICE and HIAS partnered for an assessment, aiming to better understand the safety and well-being of refugee women in Moldova.

The first assessment, [Waiting for the Sky to Close: The Unprecedented Crisis Facing Women and Girls Leaving Ukraine](#) concentrated on GBV risks during displacement, temporary accommodation centers, and the needs of women's rights organizations aiding displaced Ukrainian women. The second assessment focused on GBV-related safety and protection for refugee women and vulnerable host community members, including older women, adolescent girls, disabled women, Roma women, and LGBTIQ+ individuals in Moldova. This assessment considered the intersection of GBV with economic and psychosocial needs, informing multi-sectoral programming by HIAS and VOICE and supporting Moldovan partners to ensure women's safety, protection, and well-being. The assessment occurred in March and April 2023, spanning four weeks in various Moldovan regions. 115 individuals participated, including 104 displaced women, local representatives, and organization members.



The situation in Moldova one year on

Unlike the previous study, this assessment covers refugee and vulnerable host community women. Refugee women in rural and urban areas were mainly assessed, with some data on those in temporary centers, which were less emphasized due to fewer refugees residing there after a year of integration efforts. The initial assessment focused on risks to refugee women, like shelter, information access, and employment challenges.

Over a year later, certain risks persist while new challenges arise. Gaps in information distribution for humanitarian protection and services persist. Many women must be informed of their rights or have incorrect information. While temporary placement center numbers decrease, 58 centers hosting 2500 people remain active. A strategy for transitioning from centers to community integration is developing, with cash assistance key for refugees.

Introduced in March 2023, the Moldovan government's Temporary Protection (TP) replaces previous provisions for Ukrainian refugees. TP grants protection, work rights, and services based on eligibility. Challenges arise in obtaining TP:

- 60% of refugees need help to prove their residence.
- Roma individuals often lack qualifying documents due to identity issues.
- Elderly and disabled face difficulties applying for TP.
- Psychological support becomes crucial for refugees, with increased cases of depression, anxiety, and post-traumatic stress disorder.
- Long-lasting conflict exacerbates psychological problems.
- Evolving gender roles, with refugee women as family heads and providers, add stress.
- Such stressors endanger safety and well-being, potentially leading to increased GBV risk, sexual exploitation for needs, and labor exploitation in informal employment.

Common issues facing displaced women across contexts.

VOICE also assessed displaced Ukrainian women in Poland and Romania, revealing several shared challenges worth noting. Regarding domestic violence, refugee women in Moldova and Romania experience lower levels of physical abuse, but emotional and psychological mistreatment from husbands in Ukraine persists. Concerns arise about the long-term impact of the war on men's behavior and mental health, possibly leading to increased domestic violence upon their return home.

Refugee women in various countries express a generalized fear of harassment during daily activities such as shopping or walking alone at night. This fear prompts them to adopt protective behaviors and restrict movement after dark. Language barriers hinder access to information, and services, reporting abuse, and connecting with others, hindering integration and access to education, employment, and healthcare.

Refugee women carry the responsibilities of family safety, separation from loved ones, and limited integration ability. Economic and psychosocial needs are critical, including employment, safe spaces, and social connections. Economic independence empowers women and serves as a protective factor against GBV.

While not all refugee women seek employment, those who do face barriers, often leading to informal work with exploitative conditions and increased GBV risk. Language classes and qualification transfer ease labor market access. Involving displaced women in community leadership and promoting safe spaces aids culturally competent programming. Specific groups face distinct challenges:

- LGBTQIA+ refugee women hide their identity due to harassment fear, leading to exclusion from support services.
- Roma women and girls experience double discrimination due to gender and ethnicity, needing targeted attention.
- Adolescent girls often assume caregiving roles, impacting education and increasing vulnerability to GBV.

KEY FINDINGS FROM THIS ASSESSMENT

General safety, protection and well-being needs

The assessment revealed similarities and differences in safety needs between refugee women and vulnerable Moldovan women. Vulnerabilities were linked to disabilities, Roma ethnicity, age, and more. Priority needs encompassed access to essential resources such as food security, medical care, and information about protection rules. Concerns were also raised about the stability of accommodations due to conflicts within Refugee Placement Centers. Certain factors were identified that either heightened or decreased safety for all groups, highlighting the importance of targeted programs to reduce risks and enhance protective measures.

GBV risks

Conflicts, verbal abuse, discrimination, and hate speech targeting refugee women and children occur daily. Unfortunately, access to counseling, employment support, and legal advice services was not easily attainable. Challenges in accessibility were attributed to distribution point limitations and lack of information. Inadequate access to resources, services, and information further exacerbated gender-based violence (GBV) risk. The assessment identified sexual harassment, assault, physical violence, and psychological and economic abuse reported by displaced women and girls. However, underreporting prevailed due to a lack of secure avenues and preventive measures. Additionally, psychological and emotional abuse by partners persisted, even from a distance, prompting desires for separation. It was recommended to consult experts in addressing the disclosure of domestic violence.

Strategies and mechanisms for protection and well-being

The assessment highlighted that women adopted various strategies to enhance their safety and well-being. These strategies included imposing movement restrictions and forming support groups. These groups facilitated information sharing, collaborative problem-solving, and mutual support. Both online and face-to-face groups played a significant role in promoting safety and protection. Furthermore, volunteering emerged as an effective psychosocial well-being strategy, providing women purpose and meaning. Among economic coping mechanisms, employment emerged as the preferred choice. However, certain barriers existed for specific groups, underscoring the need for targeted interventions. Promoting economic support, education, vocational training, and skill development was ultimately emphasized for resilience and autonomy.

Service gaps and barriers

The assessment noted that the social protection system in Moldova faced the challenge of simultaneously supporting both Moldovan women and displaced Ukrainian women. Civil society organizations (CSOs), government institutions, and international agencies adjusted their services to accommodate both groups. Funding priorities, unfortunately, didn't always align with local needs and expertise, resulting in inadequate investment in women's organizations. The concentration of GBV services in specific areas and their limited availability in villages was highlighted. Fragmented psychosocial support services with restricted geographic coverage were also noted. While mobile teams effectively provided services, there was room for improvement in coordination to ensure continuity. Various organizations offered economic support services, yet the scarcity of jobs in rural areas remained challenging. The lack of employment opportunities and training for Moldovan women further underlined the gaps.

In conclusion, the findings underscored the significance of targeted efforts to address the safety, protection, and well-being needs of diverse groups of displaced and Moldovan women.

RECOMMENDATIONS

Recommendations For Improving Safety And Protection

Information, education, awareness raising and coordination

- Create and share GBV information for refugee and vulnerable women in print and digital forms, using existing programs like MHPSS for engagement.
- Conduct awareness sessions for displaced women on GBV, covering IPV, SV, legal frameworks, and available services.
- Boost local coordination and capacity of public bodies, women's groups, and service providers to prevent and address GBV.
- Train frontline staff, including LPA reps, in GBV, gender sensitivity, and equality.
- Offer assistance for displaced women in learning Romanian.

Personal development programs

- Create programs to combat social isolation, fostering integration among vulnerable groups.
- Launch personal development and education initiatives for women, enhancing self-confidence and addressing GBV, reproductive health, and life skills for economic empowerment.
- Establish education programs tailored for adolescent girls, young women, and Roma women, covering gender equality, stereotypes, consent, financial literacy, and communication skills.

Recommendations To Strengthen Community Protection Strategies

Economic empowerment programs

- Merge personal and professional development for economic empowerment.
- Analyze the job market to guide tailored programs for displaced women and vulnerable individuals throughout Moldova.
- Collaborate with specialized organizations (e.g., business incubators) for economic programs.
- Offer advice and mentoring to help refugee women apply their qualifications for employment.
- Provide targeted training for employment and income generation, aligned with employment research.
- Assist women without vocational training in entering professions, with ongoing support.
- Provide mid-term guidance, counseling, mentorship, legal advice, and small startup funding for aspiring businesswomen, including citizenship guidance.

Psychosocial well-being of children

- Establish extracurricular programs for rural children in community spaces (libraries, schools) to enhance connection and resilience.

Recommendations To Improve Access to Services to Promote Well-Being and Resilience

- Establish safe spaces for domestic violence and GBV victims, offering information and psychosocial support, integrating with HIAS programs.

- Create community-level women's groups for collective action on challenges like employment, discrimination, aging, and GBV, fostering peer and social support.
- Provide psychological counseling through mobile teams and safe spaces, aiding vulnerable women facing stress and anxiety.
- Extend psychological support for displaced and local women, including art therapy in communities.
- Train frontline professionals working with GBV survivors to respond effectively and prevent burnout.
- Form partnerships with specialized organizations to enhance service access, including outreach, referrals, and coordinated survivor support.

Recommendations To Mitigate GBV Risks

- Reinforce service providers' skills in preventing sexual exploitation and abuse (PSEA).
- Establish organizational policies for PSEA.
- Raise awareness of SEA among frontline workers, refugee women, and host communities.
- Ensure confidential and accessible reporting mechanisms.



To conclude, this assessment underscores the urgent need for targeted interventions to safeguard the well-being of refugee and Moldovan women. The report outlines comprehensive strategies to mitigate the risks of gender-based violence in this context.

This assessment was undertaken as part of “Partnering for Change: A Project Partnership Centering Women and Girls in the Ukraine Regional Response”

Copyright 2023